

הגדרות טלפון פוליקום

שידרוג הטלפון:

על מנת לשדרג את הטלפון יש צורך להוריד מהאתר של פוליקום 2 קבצים:

- SIP (1)
- BOOTROM (2)

ניתן להוריד את 2 הקבצים בהתאם לדגם המכשיר דרך אתר פוליקום

<http://www.polycom.eu/support/voice/index.html>

בקישור הבא יש טבלה מסודרת שבה מופיעים כל סוגי הטלפון ולאזה גרסא ניתן לשדרג

http://downloads.polycom.com/voice/voip/sip_sw_releases_matrix.html

בעת בחירת הקבצים להורדה, יש לשים לב שקיימים שני סוגי קבצי SIP בעלי סיומת שונה.

לדוגמא:

- SoundPoint IP, SoundStation IP and Polycom VVX SIP 3.2.3 [Combined]
- SoundPoint IP, SoundStation IP and Polycom VVX SIP 3.2.3 [Split]

הקבצים עם הסיומת Combined מיועדים לטלפונים בעלי גרסאות **BootRom ישנות לפני גרסא 4**.

הקבצים עם הסיומת Split מיועדים לטלפונים בעלי גרסאות **BootRom 4 ומעלה**.

על מנת לוודא את גרסאת BOOTROM של מכשיר הטלפון שברשותכם, יש להיכנס לתפריט ה-MENU במכשיר, בהתאם להוראות המפורטות להלן:

Menu → Status → Platform → Phone

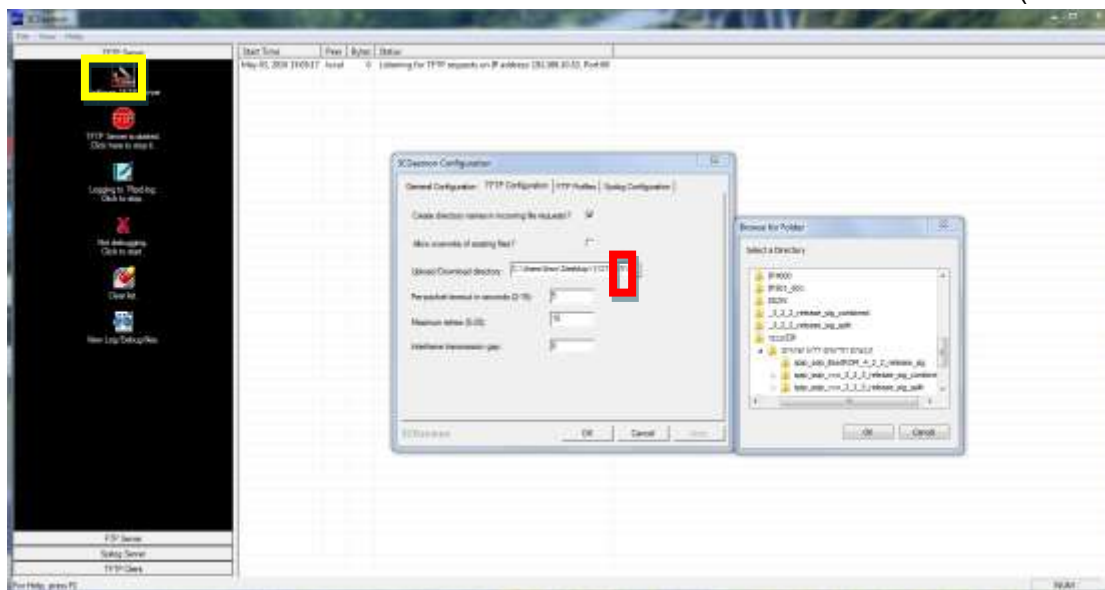
ולדפדף כלפי מטה עד שרואים BootRom ולפי המספר שמופיע ליד ניתן לדעת איזו גרסא מותקנת בטלפון.

יש לשמור את הקבצים (המגיעים כקובץ ZIP) על המחשב ולאחר פתיחתם בעזרת תוכנה מתאימה, יש לאחד את תכולת שתי התיקיות שנשמרו, לתיקייה אחת (SIP + BOOTROM). לאחר ביצוע האיחוד של שתי התיקיות, נפעיל תוכנת TFTP (לדוגמא: 3CDaemon שבעזרתה נבצע את ההסבר).

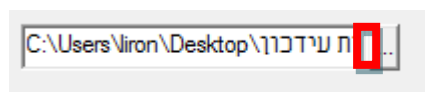
* חשוב להדגיש במהלך החוברת מוסבר כיצד להיכנס לממשקי ניהול בטלפון על מנת לבצע הגדרות שונות מיקום התפריטים עשוי להשתנות בהתאם לגרסא שמותקנת בטלפון.

דוגמא לתהליך שדרוג הטלפון, באמצעות תוכנת 3CDaemon

בסעיפים הבאים מתוארת הדרך בא משדרגים את הטלפון.
1) נבצע הפניה לתיקייה המאוחדת שיצרנו ונקיש על לחצן configure TFTP Server (המסומן בצבע צהוב).



2) בחלון שיפתח "3CDaemon configuration" יש להקיש על המקש (מסומן בצבע אדום)



3) בחלון הנוסף שיפתח "Browse for folder", יש לבחור את התיקייה המאוחדת שייצרנו (של שתי התיקיות (SIP + BOOTROM)).

4) לאחר מכן נקיש על לחצן O.K בתחתית עמוד ה-"Browse for folder", ולאחריו נקיש על לחצן O.K גם במסך "3CDaemon configuration".

5) להגדרת כתובת שרת TFTP בטלפון, יש להיכנס לתפריט ה-MENU בטלפון, בהתאם להוראות המפורטות להלן:

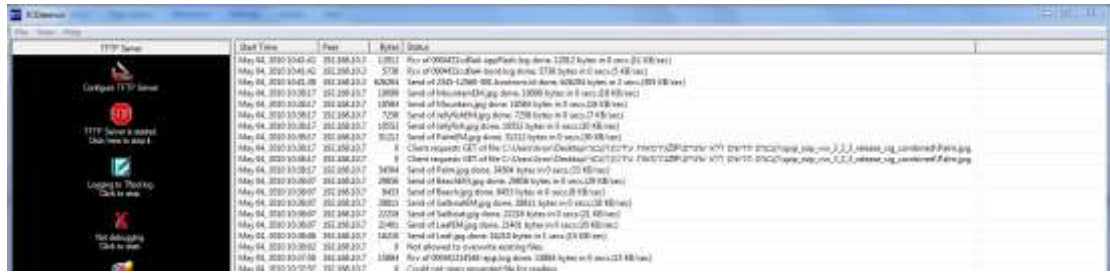
Menu → Setting → Advanced → 456 → Admin settings → Network con
נדפדף עד שנגיע לכותרת Server Menu ונקיש על לחצן Select.
נבחר את הפרמטרים הבאים:

Server type: Trivial FTP

server Address: (במקרה זה המחשב שעליו מותקנת התוכנה)

כל שאר הפרמטרים ישארו ללא שינוי.

לאחר מכן יש לצאת מתפריט ה-MENU ולשמור את ההגדרות שהוכנסו. הטלפון יבצע Reboot ולאחריו ניתן יהיה לראות על מסך המחשב שהטלפון פונה לשרת ומתחיל למשוך את הקבצים.



- חשוב לציין, במידה והקבצים שהטלפון מושך לא יהיו מתאימים לסוג הטלפון או פגומים, יופיע על הצג של הטלפון שהקובץ לא תקין, במקרה כזה יש לבדוק שכל הקבצים נמצאים בתיקיה המשותפת שיצרנו, או להוריד שוב מהלינק.

כניסה לממשק הניהול של הטלפון (WEB)

בכדי להיכנס לממשק הניהול של הטלפון, פותחים בדפדפן אינטרנט ורושמים את כתובת ה-IP של המכשיר.

בכדי לדעת איזו כתובת IP קיבל הטלפון, יש להיכנס לתפריט ה-MENU במכשיר, בהתאם להוראות המפורטות להלן: Menu → Status → Network → TCP/IP parameters
 כתובת ה-IP של הטלפון תופיע על צג המכשיר באופן הבא: IP:XXX.XXX.XXX.XXX
 לאחר הקשת כתובת ה-IP בדפדפן



יפתח חלון כניסה לממשק הניהול, שמבקש שם משתמש וסיסמא:



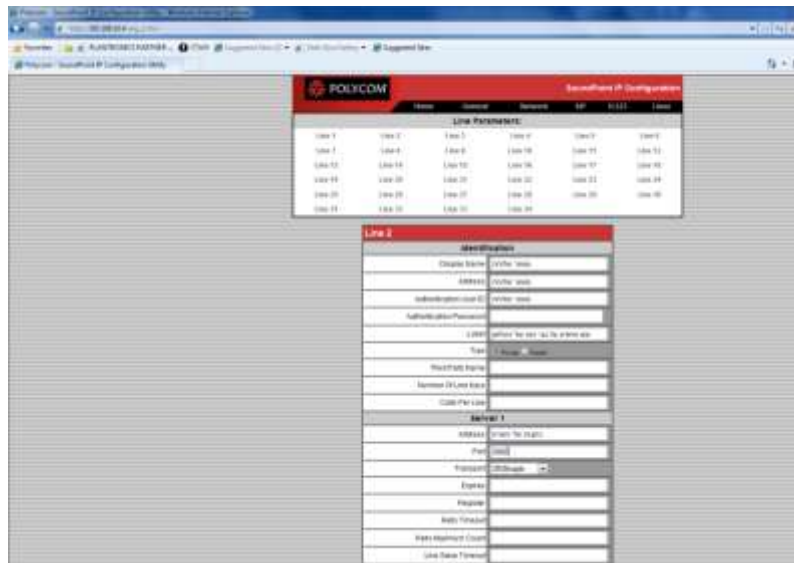
שם משתמש: Polycom
 סיסמא: 456

הגדרת שלוחה (חשבון SIP) בטלפון

על מנת להגדיר שלוחה, יש להיכנס לממשק הניהול כמו שמוסבר בסעיף "כניסה לממשק הניהול של הטלפון (WEB)" בחלון הבא, יש לבחור בכותרת LINE (מסומן בצהוב) בכדי לעבור לעמוד הגדרת שלוחה:



לאחר הקשה על לחצן LINE נופנה לעמוד הגדרת שלוחה:



תחת סעיף ה- Identification, יש להגדיר את הפרמטרים להלן:

Display Name: מספר שלוחה

Address: מספר שלוחה

Authentication User ID: לפי ההגדרה במרכזיה

Authentication Password: סיסמא לשלוחה (כפי שמוגדר במרכזיה)

Label: שם שיופיע על גבי צג הטלפון

תחת סעיף Server1, יש להגדיר את הפרמטרים להלן:

Address: כתובת רשת של המרכזיה

Port: 5060

בסיום הזנת הפרמטרים יש להקיש על לחצן ה- Submit בתחתית העמוד. הטלפון יבצע אתחול ויעלה עם ההגדרות החדשות.

הגדרת שעה ותאריך

CFSH שהשעון שעל צג הטלפון יפסיק להבהב יש צורך להגדיר לו כתובת שרת SNTP ניתן להגדיר את הכתובת של שרת ה-SNTP בשתי צורות:

(1) דרך ממשק הניהול שבטלפון

(1) בטלפון נקיש על לחצן MENU
Menu → Setting → Advanced → 456 → Admin settings → Network con
נדפדף עד שנגיע לכותרת SNTP Address ונקיש על לחצן Select, בשורת הכתובת נכניס את הכתובת הבאה 88.191.108.178. ולסיום נקיש O.K.
(2) הגדרת GMT OFFSET: נבחר את הגדרת GMT OFFSET ונבחר בה את הסיפרה 2. ולסיום נקיש O.K. לאחר מכן נקיש על לחצן Back עד לחזרה לעמוד הראשי של הטלפון.

(2) דרך ממשק ניהול WEB

יש להיכנס לממשק הניהול כמו שמוסבר בסעיף "כניסה לממשק הניהול של הטלפון (WEB)"__בחלון שיפתח נבחר General ונפונה לעמוד הבא:

The screenshot shows the Polycom SoundPoint IP Configuration web interface. The top navigation bar includes Home, General, Network, SIP, H.323, and Lines. The main content area is titled "General Configuration Parameters:" and contains several sub-sections: User Preferences, Time, Audio Processing, Video Processing, and Background. The "Time" section is expanded, showing the following settings:

Synchronization	
SNTP Server	88.191.108.178
GMT Offset	2
SNTP Resync Period	86400

Below the Synchronization section is the "Daylight Savings" section, which includes settings for Daylight Savings (Enabled/Disabled), Fixed Day (Enabled/Disabled), Start Month (March), Start Date (08), Start Time (02:00), Start Day of Week (Sunday), Start Day Last in Month (Yes/No), Stop Month (November), Stop Date (01), Stop Time (02:00), Stop Day of Week (Sunday), and Stop Day Last in Month (Yes/No). A "Submit" button is located at the bottom right of the form.

נמלא את הפרטים כפי שמופיע בתמונה:

SNTP Server: 88.191.108.178

GMT Offset: 2

ולסיום נקיש על לחצן SUBMIT שנמצא בתחתית העמוד.

הגדרות שונות

הקובץ שבו מתבצעים השינויים נקרא SIP.CFG. בהסבר הבא נלמד כיצד להגדיר לחצני BLF וכיצד לאפשר את היכולת לשמירה על עוצמת השמע, (על מנת להפעיל או לבטל פונקציה של טלפון משנים את הערך של הפונקציה ל-0 או 1 כאשר 0- מבטל, 1- מפעיל).

• לאחר השינוי יש לוודא שהקובץ נשמר כקובץ CFG.

הגדרת האופציה ללחצני BLF עלינו לאפשר מספר פרמטרים בקובץ :

(1) יש צורך לאפשר את האופציה presence במכשיר, על ידי שינוי ל-1 את הפרמטר הבא:
feature.1.name="presence" feature.1.enabled="1"
(2) בשלב הבא יש צורך לאפשר לחצנים שיופיעו במסך הראשי (תלוי בדגם של הטלפון)
softkey.feature.mystatus="1" softkey.feature.buddies="1"
לאחר ביצוע השינוי בקובץ, צריך לבצע שמירה לקובץ ולאחריו לבצע reboot לטלפון בכדי שיוכל לטעון את הקובץ החדש,
לאחר ביצוע טעינת הקובץ יופיעו על גבי צג הטלפון (בהתאם לדגם המכשיר) שני לחצנים:
לחצן MyStat ולחצן Buddies, (ולפי זה ניתן שהטלפון קיבל את השינויים שביצענו).
על מנת להגדיר לחצן BLF של שלוחה אחרת יש לבצע את ההגדרות הבאות בטלפון
נבצע את ההגדרות דרך תפריט Contact Directory (Menu->Feature->Contact Directory)
נקיש על לחצן Add לאחר שמילאנו את הפרטים של השלוחה אותה אנחנו רוצים לראות על גבי צג
הטלפון נדפדף לתחתית העמוד עד שנראה את האופציה הבאה Watch Buddy נשנה את ההגדרה ל-
Enabled ובפעם הבאה שהשלוחה המוגדרת תהיה בשיחה, תדלק נורית אדומה בצד הטלפון.

הגדרת האופציה לשמירת עוצמת השמע (אפרכסת, מערכת ראש, רמקול)

הטלפון מגיע במצב ברירת מחדל שכל שינוי בעוצמת השמע יהיה תקף רק לשיחה עצמה, הכוונה היא שברגע הרמת האפרכסת עוצמת השמע היא ברמה מסויימת לצורך הדוגמא נגיד שעוצמת השמע היא 5, במידה ועוצמת השמע שונתה כלפי מעלה או מטה במהלך השיחה ולאחר מכן האפרכסת הונחה במקומה בפעם הבאה שתהיה שיחה עוצמת השמע עדיין תהיה בעוצמה 5, במידה ורוצים שעוצמת השמע תישאר כמו לאחר ההגדרה החדשה, יש צורך לשנות בתוך הקובץ את הפרמטרים הבאים מ-0 ל-1.

(1) הגדרת שמע באפרכסת "1" voice.volume.persist.handset="1" .

(2) הגדרת שמע במערכת ראש "1" voice.volume.persist.headset="1" .

(3) הגדרת שמע בדיבורית של הטלפון "1" voice.volume.persist.handsfree="1" .

לאחר ביצוע השינוי בקובץ יש לבצע reboot לטלפון על מנת שיטעין את הקובץ החדש, ניתן לבדוק שהשינויים נשמרו בטלפון בכך שנשנה את עוצמת השמע בטלפון ונבדוק האם היא נשמרה.